

令和2年度 図書館要覧



筑紫野市民図書館

目次

1	筑紫野市の概要	p. 1
2	図書館の沿革・あゆみ	p. 2～3
3	令和2年度のトピック	p. 4～5
4	施設の概要(館内配置図・移動図書館車「つくしんぼ号」)	p. 6～7
5	組織	p. 8
6	蔵書構成	
	①一般書・児童書 ②視聴覚資料	p. 9
	③雑誌 ④新聞 ⑤郷土作家コーナー	p. 10
	令和2年度 受入雑誌一覧	p. 11
7	利用統計	
	①年度別利用者数・貸出冊数推移	
	②リクエスト・レファレンスサービス実績	p. 12
	③令和2年度図書館サービス指数(市民人口比較)	p. 13
	④令和2年度 利用統計	p. 14
	⑤令和2年度 移動図書館車利用状況	p. 15
	⑥相互貸借	p. 16
	⑦広域利用	p. 17
	⑧団体貸出	p. 18
8	事業報告	
	①図書館事業 主催事業・図書館見学・職場体験・図書館実習	p. 19～20
	②ブックスタート事業	p. 21
	③子どもの読書活動推進事業 1.小学生読書リーダー・中学生読書サポーター養成講座 2.子どもの読書活動関係団体連絡会 3.おはなし会 4.学校図書室への図書の配本サービス	p. 22
9	予算(令和2年度・令和3年度)	p. 23
10	条例・規則等	p. 24～

1. 筑紫野市の概要

福岡県の中央部、やや西よりに位置する筑紫野市。東西15.9km、南北14.1kmに広がる市形は、蝶が羽を広げた姿に似ています。西が背振山系、東が三郡山系の一部をそれぞれ形成。平地は市域中央部に広がっています。中央部には平坦地ながらも分水嶺を抱え、御笠川・那珂川水系は北流し博多湾へ、宝満川水系は南流し有明海へそれぞれ注いでいます。

地勢上の特性も影響し、筑紫野市の主要交通体系は市域中央部に南北方向のものが収束する形態を取っており、国道3号やJR、西鉄の鉄道路線などが広域交通体系上の中核的役割を果たしています。鉄道は二日市―福岡間を12分から30分程度で結び、道路交通には九州自動車道筑紫野インターチェンジが設置されているという、利便性の高い交通条件下にあります。

筑紫野市の由来となる「筑紫(つくし)」は、古事記の国生み神話の中に、「筑紫(筑紫島)、身ひとつにして面四つ(筑紫国、豊国、肥国、熊曾国)」とあります。このことから「筑紫(つくし)」は古代九州の総称であることがうかがわれ、筑紫野市は、その中心的な存在であったといえます。

現在、筑紫野市の中心地、二日市からは、ぐるっと360度、見てよし、食べてよし、遊んでよし、休んでよしのさまざまな楽しみが広がっています。

平安時代にその歴史をさかのぼる古寺や万葉の碑。江戸時代の街道筋。四季折々の味覚。自然散策の散歩道。そして温泉。若い方はもちろん、ご年配の方やお子様を問わず、どなたにも楽しんでいただける魅力が満載です。



天拝山から見た筑紫野市

2. 図書館の沿革・あゆみ

昭和62年	6月	筑紫野市まちづくりプロジェクト設置
	12月	筑紫野市まちづくりプロジェクトが「筑紫野市立図書館建設について」市長に提言書を提出
昭和63年	3月	筑紫野市図書館建設・運営準備委員会を設置 筑紫野市議会図書館設置対策特別委員会が「図書館建設基本構想」を承認
平成元年	7月	図書館新築工事起工式
	11月	移動図書館車の愛称が「つくしんぼ号」と決定 (『広報ちくしの』12月1日号)
平成2年	3月	図書館新築工事等竣工 移動図書館車を新規購入(積載冊数約3,000冊)
	4月	名称「筑紫野市民図書館」に決定
	7月	移動図書館車「つくしんぼ号」発進式(市内35ステーションを巡回)
	11月	筑紫野市民図書館開館記念式典挙行(11月3日)
平成4年	4月	移動図書館車「つくしんぼ号」市内37ステーションに増設
	9月	100万冊貸出記念セレモニーを開催(9月5日)
平成5年	5月	利用者端末増設(合計2台)
平成6年	6月	200万冊貸出記念セレモニーを開催(6月11日)
平成7年	4月	移動図書館車「つくしんぼ号」小学校巡回開始(2校)
平成8年	4月	移動図書館車「つくしんぼ号」小学校巡回追加(4校)
	8月	福岡県図書館ネットワークへ加入
平成9年	2月	貸出利用者延べ100万人突破記念セレモニーを開催(2月13日)
	4月	移動図書館車「つくしんぼ号」小学校巡回追加(7校)
	5月	利用者端末増設(合計4台)
平成10年	4月	筑紫野・大野城・太宰府府3市図書館相互利用を開始
平成11年	2月	500万冊貸出記念セレモニーを開催(2月25日)
平成13年	4月	福岡県都市圏(22市町村)図書館等広域利用開始 図書館開館時間一部延長及び一部祝日の開館を開始
平成14年	10月	蔵書数の増大に合わせ、閉架書庫に中二階を増設
	12月	閉架書庫中二階完成
平成15年	2月	新移動図書館「つくしんぼ号」運行開始(二代目)
	4月	ブックスタート事業開始
平成16年	3月	図書館ホームページ開設
	6月	利用者端末増設(合計8台)
	7月	空調設備修繕工事
平成17年	8月	屋上防水改修工事
	9月	1,000万冊貸出記念セレモニー開催
平成19年	11月	児童コーナー窓ガラスコーティング工事
	3月	高圧受電設備補修工事
平成20年	6月	貸出・返却カウンター改修工事
	10月	ガス空調機取替工事
平成22年	5月	図書館業務システム入替及びホームページ改正
	11月	ジュニアコーナー設置

平成23年	7月	市民図書館外壁等改修工事(～12月)
平成24年	2月	筑紫野市子どもの読書活動推進計画策定
平成25年	4月	貸出10冊制限を開始
平成26年	4月	小郡市・筑前町との図書館相互利用を開始 月曜日の祝日開館を開始
平成27年	1月	郷土の作家コーナー除幕式を開催(1月6日)
	3月	館内にAED設置
平成28年	2月	第二次筑紫野市子どもの読書活動推進計画策定
平成29年	3月	集会室空調改修工事
	6月	日曜ブックスタート開始
	8月	筑紫野市民図書館公式フェイスブック、ツイッター開設
	12月	館内ホワイエに授乳室設置
平成30年	12月	学校図書室への図書の配本サービスの施行開始
	3月	子どもの読書活動関係団体連絡会発足
令和元年	9月	館内無料Wi-Fi運用開始
	12月	利用者用女子トイレ洋式化工事
令和2年	4月	図書館ロビー外壁タイル工事 新刊コーナー、ジュニアコーナー等書架増設
	11月	電話設備更新工事
令和3年	3月	新移動図書館車「つくしんぼ号」運行開始(三代目) ※市役所本庁にて出発式を開催

※令和2年度新型コロナウイルス感染症への対応

- 臨時休館対応
- ①令和2年3月3日～3月31日まで
 - ②令和2年4月8日～5月18日まで



3. 令和2年度のトピック

①新型コロナウイルス感染症拡大防止対策

感染症の感染とその拡大防止のため市公共施設の一部休館に伴い、当館も令和2年3月3日から3月31日、4月8日から5月18日の期間を臨時休館としました。

緊急事態宣言解除後は、閲覧席利用や滞在時間、おはなし会などの一部サービスを制限し、「筑紫野市民図書館感染拡大防止対策マニュアル」に基づいて開館しています。



カウンター飛沫感染防止フィルムや、待機列の表示、閲覧席の制限など、対策を行ないました。



②図書館設備の充実と老朽化対策について

今般の臨時休館には蔵書点検や館内消毒を実施するとともに、利用者に施設を安全に利用してもらうために以下のような施設や設備の充実にも努めました。

<市民図書館ホール壁タイル改修工事>

タイルの落下防止対策として、タイルを落とし、壁全体をアイボリーに塗りなおしたことで、以前よりも明るいロビーになりました。



<ヤングアダルトサービスの充実と書架の増設>

若年層の利用が少ないことから、新たに書架2台をジュニアコーナーに設置し、「筑紫野市民図書館マンガ資料収集方針及び選定基準選書基準」に基づいて購入したマンガ資料や図書を増やして、ヤングアダルトサービスの充実を図りました。また、児童室の赤ちゃんの絵本コーナーの拡充に伴い、新たに購入した書架1台を使って児童向け雑誌コーナーを設置しました。



③移動図書館車「つくしんぼ号」の更新

移動図書館車「つくしんぼ号」が令和3年3月にリニューアルしました。

新しい車は昇降リフトが設置され、車内の通路幅も1,200mmと広くなり、車いすに乗ったまま本棚を見ることができます。

車両のデザインは公募し、応募総数321作品の中から乙丸 裕子さんの作品が選ばれました。

更新には、宝くじの社会貢献事業として実施するコミュニティ助成事業の助成金を活用しています。



「本を読んでたくさんのもっと出合っ
ほしい」という願いが込められたイラスト。
側面の書架には、日本文学と外国文学が
並んでいます。

市の中心に位置する天拝山、市の花サルビ
ア、武蔵寺の長者の藤、二日市温泉など筑紫
野市にゆかりのあるものが描かれています。
後方には昇降リフトが設置されています。



移動図書館車「つくしんぼ号」の巡回ステーション

	9時30分から 10時10分まで	10時30分から 11時10分まで	13時30分から 14時10分まで	14時30分から 15時10分まで	15時30分から 16時10分まで
1	大石公民館	柚須原公民館	筑紫公民館 ちくし台分館	美しが丘北 公民館	原田小学校
2	山家1区公民館	山家2区公民館	阿志岐小学校	葉光ヶ丘 パピリオン葉光	都坂集会所
3	隈公民館	光が丘公民館	天拝坂公民館	北杉塚公民館	山口小学校
4	平等寺公民館	むさしヶ丘公民館	山家小学校	岡田隣保館	美咲隣保館
5	山家コミュニティ センター	下見公民館	京町 児童センター	桜台公民館	筑紫コミュニティ センター
6	馬市公民館	西小田公民館	吉木小学校	みかさ台公民館	カミーリヤ (15:40~16:20)
7	東吉木公民館	宮の森団地 第2公園	美しが丘南 公民館	筑紫南コミュニティ センター	筑紫東小学校
8	上阿志岐西 公民館	牛島公園	筑紫小学校	筑紫駅前通 公民館	永岡隣保館

① 所在地

〒818-0057 福岡県筑紫野市二日市南1丁目9-2
TEL 092(928)4343 FAX 092(928)9222
URL <http://www.chikushino-city-library.jp/>

② 施設

当館は、延べ床面積約 2,213㎡、鉄筋コンクリート造り平屋建てのワンフロアー図書館です。内部は大きくわけて、一般、児童、新聞・雑誌コーナー、調べものコーナー、おはなしのへや、対面朗読室、集会室から構成されています。

③ 開館時間

火曜日～木曜日、日曜日 10:00～18:00
金曜日、土曜日 10:00～20:00

④ 休館日

月曜日(祝日の場合、10:00～18:00開館)
年末年始(12月28日～翌年1月4日)
図書整理日(毎月最終水曜日)
特別整理期間

⑤ 貸出期間

	貸出点数	貸出期間
本・雑誌・録音図書・紙芝居	10点まで	15日以内
視聴覚資料(CD・DVD)	3点まで	

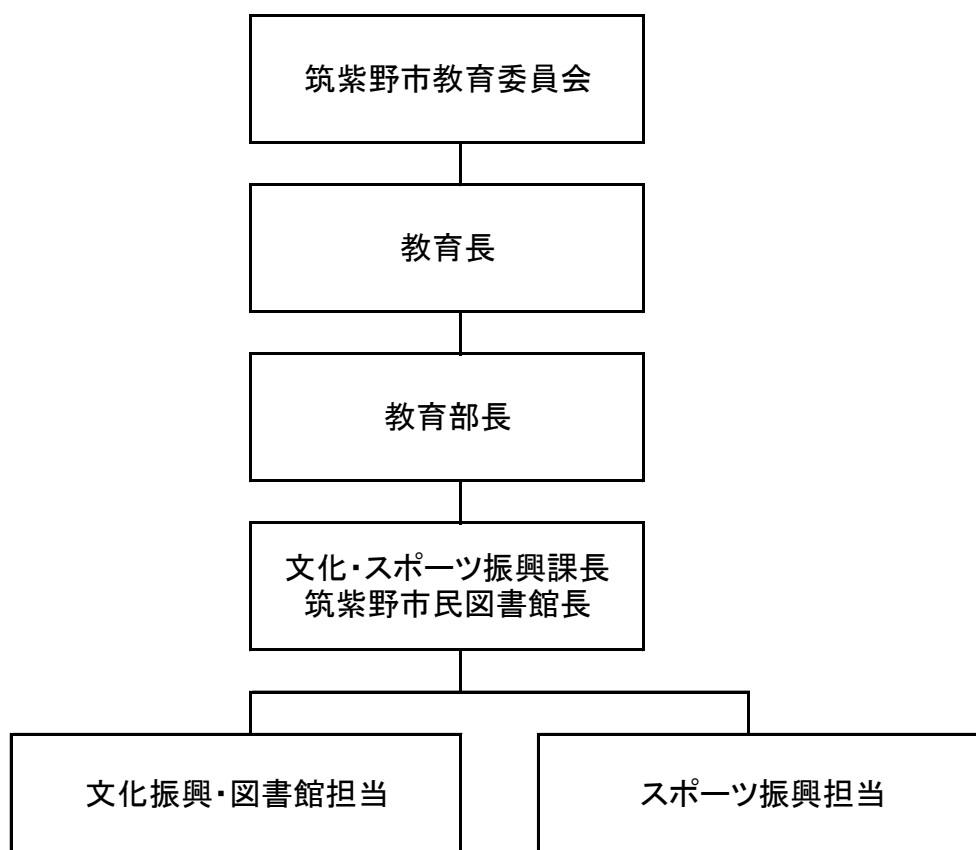
⑥ 移動図書館車「つくしんぼ号」

移動図書館車は平成2年に運行開始し、現在に至るまで“どこでも”“だれでも”気軽に利用できるよう、本館から地理的に遠いところを中心に40カ所のステーションを巡回しています。



5. 組織

令和3年4月1日現在



職員：6名（うち会計年度任用職員2名）

図書館業務委託：
株式会社筑紫ビル管理

筑紫野市文化会館（指定管理）：
公益財団法人
筑紫野市文化振興財団

職員：3名（うち会計年度任用職員1名）

筑紫野市
農業者トレーニングセンター・
勤労青少年ホームほか（指定管理）：
一般社団法人
筑紫野市体育協会



6. 蔵書構成

令和3年3月31日時点

①一般書・児童書

(単位:点)

分類	一般書	児童書	合計
0. 総記	6,044	497	6,541
1. 哲学	6,614	738	7,352
2. 歴史	17,788	2,126	19,914
3. 社会科学	27,066	3,380	30,446
4. 自然科学	13,490	5,380	18,870
5. 技術工学	19,079	2,082	21,161
6. 産業	6,790	1,202	7,992
7. 芸術美術	17,573	2,663	20,236
8. 言語	3,844	708	4,552
9. 文学	76,450	19,984	96,434
マンガ	266	-	266
パンフレット	66	-	66
絵本	-	24,985	24,985
外国語児童書(絵本含む)	-	489	489
紙芝居	-	1,499	1,499
エプロンシアター	-	8	8
パネルシアター	-	171	171
布絵本	-	6	6
おはなし組木	-	8	8
手袋人形	-	7	7
合計	195,070	65,933	261,003

②視聴覚資料

(単位:点)

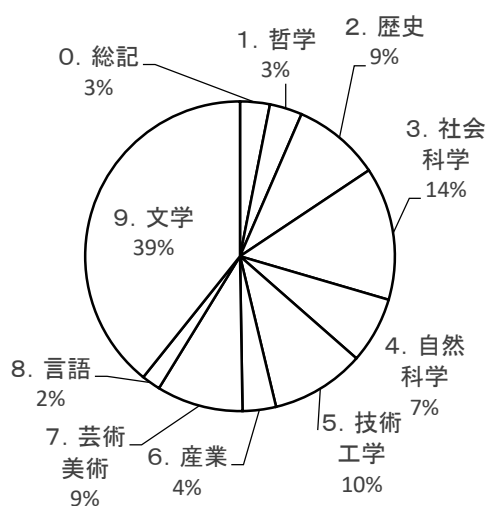
種類	所蔵数
CD	6,340
CT:カセットテープ	1
DVD	771
VT:ビデオテープ	3
合計	7,115

(単位:点)

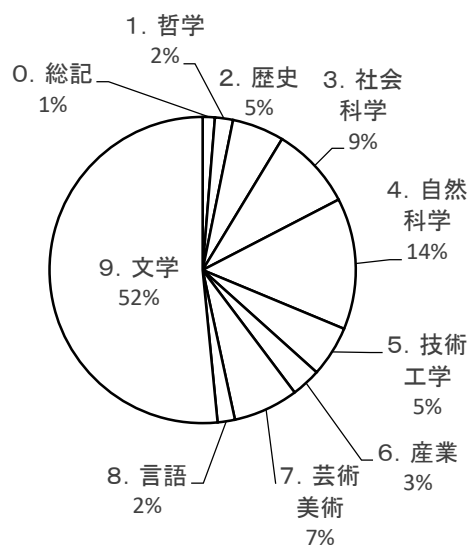
資料別	総計
一般書	195,070
児童書	65,933
視聴覚資料	7,115
備品	29
合計	268,147

※備品は紙芝居用舞台など上演で必要な道具をさす

分類別蔵書構成【一般書】



分類別蔵書構成【児童書】



③雑誌

○所蔵雑誌タイトル数 (単位:タイトル)

ジャンル	タイトル数
一般週刊誌	13
総合誌	14
歴史・読み物	11
文学・文芸	14
芸術・娯楽	13
地域情報誌	10
旅・アウトドア	13
科学・コンピューター	12
経営・経済	10
図書館・本	11
社会・教育	11
スポーツ	25
音楽・放送	11
趣味・ペット	14
住まい・園芸	12
健康・育児	12
暮らし	13
男性・女性誌	23
児童	14
合計 (寄贈含む)	256

※各雑誌のタイトルは次ページへ

○雑誌蔵書数 (単位:冊)

令和2年度	5,970
令和元年度	7,626

④新聞

新聞タイトル
西日本新聞
朝日新聞
日刊工業新聞
日刊スポーツ新聞
日本経済新聞
日経流通新聞
日経産業新聞
毎日新聞
The Japan Times (令和2年4月～6月まで)
The Japan News (令和2年7月から)
毎日小学生新聞
点字毎日新聞
産経新聞 (平成2年4月～平成23年12月まで保存)
赤旗 (寄贈)
自由民主 (寄贈)
緑でいこう (寄贈)
公明新聞 (寄贈)
読売新聞
全 18種 (寄贈含む)

⑤郷土作家コーナー (杉山三代・安西均・福永武彦)

当館では筑紫野市ゆかりの作家に関する資料を収集しています。
このコーナーでは、各作家の著作物をはじめ、親族・関係者から寄贈いただいた貴重な資料を閲覧できます。(一部資料は貸出可能です)
蔵書や貸出状況については、図書館ホームページ上の「郷土作家」ページをご覧ください。

<郷土作家>

- 杉山三代
 - ・杉山 茂丸 (政治家)
 - ・夢野 久作 (作家)
 - ・杉山 龍丸 (インド緑化の父)
- 安西 均 (詩人)
- 福永 武彦 (作家)



令和2年度 受入雑誌一覧 全256タイトル

令和3年3月31日時点

一般週刊誌(13)	芸術・娯楽(13)	経営・経済(10)	音楽・放送(11)	暮らし(13)
AERA	アニメージュ	FX攻略.com	音楽と人	栄養と料理
エコノミスト	一枚の繪	会社四季報	ギターマガジン	NHKきょうの料理
サンデー毎日	イラストレーション	ゲーテ	月刊ピアノ	NHKきょうの料理ビギナーズ
週刊朝日	演劇界	財界九州	ジャズジャパン	NHKすてきにハンドメイド
週刊金曜日	キネマ旬報	THE21	日経エンタテインメント	オレンジページ
週刊現代	芸術新潮	ダイヤモンドZai	HiVi	ku:nel
週刊新潮	SWITCH	日経マネー	B-PASS	暮らしの手帖
週刊ダイヤモンド	スクリーン	Forbes JAPAN	バンドジャーナル	クロワッサン
週刊東洋経済	墨	ふくおか経済	モーストリークラシック	毛糸だま
週刊文春	Disney FAN	プレジデント	ラジオ深夜便	COTTON TIME
TIME	DVD&動画配信で一た	図書館・本(11)	rockin'on	サンキュ!
日経ビジネス	なごみ	現代の図書館(寄贈)	趣味・ペット(14)	CHANTO
News Week 日本版	和楽	こどもとしゃかん	アサヒカメラ	天然生活
総合誌(14)	地域情報誌(10)	子どもと読書	※R2.8月号から休廃刊	男性・女性誌(23)
一個人	九州ウォーカー	子どもと本	いぬのきもち	an'an
Wedge(ウェッジ)	※R2.8月号から休廃刊	子どもの本棚	NHK囲碁教室	Oggi(オッジ)
潮	九州王国	ダ・ヴィンチ	オートバイ	きものサロン
サライ	グラフふくおか(寄贈)	図書(寄贈)	CARTOP	SEVENTEEN
ジュリスト	シティ情報ふくおか	図書館雑誌(寄贈)	月刊むし	装苑(so-en)
新聞ダイジェスト	じゃらん九州発	本の雑誌	航空ファン	HERS(ハース)
正論	ソワニエ	みんなの図書館	CG	Begin(ビギン)
世界	西日本文化	MOE	将棋世界	FINEBOYS
danchu	月刊はかた	社会・教育(11)	釣ファン	POPEYE
中央公論	FORNET (寄贈)	AERA with Kids	鉄道ファン	ミセス
日経トレンディ	leak(リーク)	イングリッシュジャーナル	ねこのきもち	MEN'S CLUB
pen	旅・アウトドア(13)	NHKみんなの手話	BikeJIN(ばいくじん)	MEN'S NON-NO
Voice	ガルヴィ	かぞくのじかん	丸	&プレミアム
モノ・マガジン	CREA Traveller	月刊社会教育	住まい・園芸(12)	家庭画報
歴史・読み物(11)	ことりっぶマガジン	公民館	田舎暮らしの本	CREA(クレア)
SFマガジン	JR時刻表	この本読んで	NHK趣味の園芸	日経WOMEN
オール讀物	島へ	人権と部落問題	NHK趣味の園芸やさいの時間	non*no
群像	DIVER	母の友	園芸ガイド	婦人公論
時空旅人	旅の手帖	プレジデントFamily	現代農業	婦人之友
新潮	Discover Japan	リベラシオン-人権研究ふくおか	住まいの設計	BRUTUS
すばる	トランジット	スポーツ(25)	ソトコト	VERY(ヴェリイ)
創	ノジュール	ALBA(アルバ/ロスピュー)	チルチンびと	MORE
PHP	BE-PAL	近代柔道	ドゥーパ	LEE
歴史街道	山と溪谷	剣道時代	ハウジング	児童(14)
歴史群像	ランドネ	ゴルフダイジェスト	フローリスト	かがくのとも
歴史人	科学・コンピューター(12)	サッカーマガジンZONE	盆栽世界	子供の科学
文学・文芸(14)	家電批評	週刊ベースボール	健康・育児(12)	こどものとも
小説現代	環境会議	スイミングマガジン	NHKきょうの健康	こどものとも0.1.2
小説幻冬	CQ ham radio	Sports Graphic Number	ケーヨン	こどものとも(年少版)
小説新潮	天文ガイド	Tarzan(ターザン)	健康365(寄贈)	こどものとも(年中向き)
小説推理	特選街	卓球王国	kodomoe(コドモエ)	ジュニアエラ
小説すばる	ドスバイパワーレポート	ダンスビュー	SESAMI(セサミ)	たくさんのふしぎ
小説NON	ナショナルジオグラフィック	武道(寄贈)	壮快	ちいさなかがくのとも
小説野性時代	日経サイエンス	サイクルスポーツ	たまごクラブ	鉄おも
短歌	日経パソコン	相撲	日経ヘルス	テルミ
飛ぶ教室	日経PC21	テニスマガジン	ハルメク	Newsがわかる
日本児童文学	Newton	バスケットボール	BetterCare(ベターケア)	ねーねー
俳句	マックファン	バドミントンマガジン	Baby-mo(ベビモ)	宇宙(そら)のとびら
文學界		バレーボール	ゆうゆう	
文藝春秋		Hawks		
ミステリマガジン		ボクシング・マガジン		
		ヨガジャーナル		
		ラグビーマガジン		
		ランナーズ		
		陸上競技マガジン		
		ワールドサッカーダイジェスト		

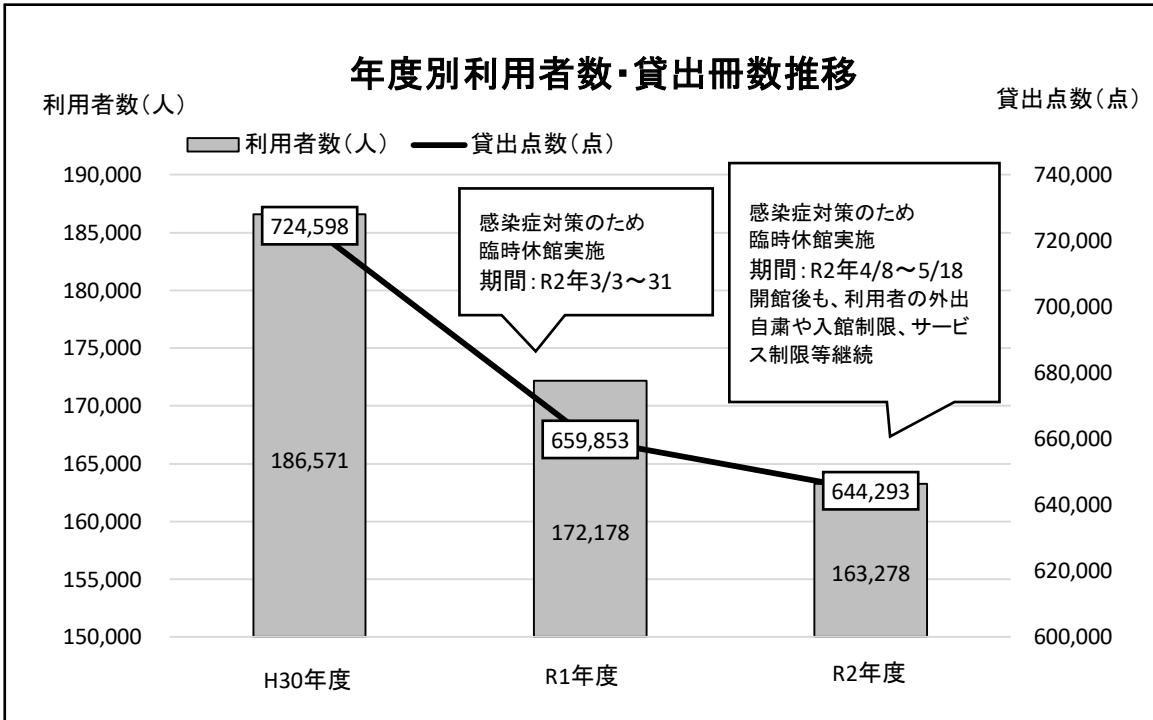
7.利用統計

①年度別利用者数・貸出冊数推移

令和3年3月31日時点

	平成30年度	令和元年度	令和2年度
利用者数(人)	186,571	172,178	163,278
貸出点数(点)	724,598	659,853	644,293

※貸出点数は、本館+移動図書館車+団体貸出+相互貸借の合計(図書・雑誌・備品・視聴覚資料含む)



②リクエスト・レファレンスサービス実績

(単位:件)

月	リクエスト					レファレンス		
	カウンター	OPAC	WEB	携帯	合計	クイックレファレンス	受付票	合計
4月	416	101	802	42	1,361	0	0	0
5月	747	236	1,207	62	2,252	55	0	55
6月	1,304	448	2,293	133	4,178	130	0	130
7月	1,503	607	2,605	217	4,932	278	0	278
8月	2,016	652	2,563	158	5,389	404	0	404
9月	1,351	525	2,181	218	4,275	443	6	449
10月	1,537	676	2,600	204	5,017	485	2	487
11月	1,432	620	2,476	183	4,711	412	1	413
12月	1,282	577	2,290	197	4,346	433	1	434
1月	1,555	542	2,743	183	5,023	413	0	413
2月	1,372	596	2,590	219	4,777	440	0	440
3月	1,462	665	2,559	198	4,884	523	1	524
合計	15,977	6,245	26,909	2,014	51,145	4,016	11	4,027

③令和2年度図書館サービス指数 ※市民人口との比較

《基礎データ》

令和3年3月31日時点

貸出点数	644,293 点 (うち筑紫野市内登録者貸出点数 558,731 点)
蔵書点数	268,147 点
登録者数	26,006 人 (うち筑紫野市内登録者数 22,490 人)
筑紫野市人口	104,941 人
世帯数	46,162 世帯

《全体》

$$\blacksquare \text{ 登録者一人当たりの貸出冊数} = \frac{\text{貸出冊数}}{\text{登録者数}} = \frac{644,293 \text{ 点}}{26,006 \text{ 人}} = \boxed{24.8} \text{ 点}$$

$$\blacksquare \text{ 蔵書回転率} = \frac{\text{貸出冊数}}{\text{蔵書冊数}} = \frac{644,293 \text{ 点}}{268,147 \text{ 点}} = \boxed{2.4} \text{ 点}$$

《筑紫野市指数》

$$\blacksquare \text{ 登録率 (市内登録者)} = \frac{\text{市内登録者数}}{\text{人口}} = \frac{22,490 \text{ 人}}{104,941 \text{ 人}} \times 100 = \boxed{21.4} \%$$

$$\blacksquare \text{ 市内登録者1人当たりの貸出冊数} = \frac{\text{市内登録者貸出冊数}}{\text{市内登録者}} = \frac{558,731 \text{ 点}}{22,490 \text{ 人}} = \boxed{24.8} \text{ 点}$$

$$\blacksquare \text{ 一世帯当たりの貸出冊数} = \frac{\text{市内登録者貸出冊数}}{\text{世帯数}} = \frac{558,731 \text{ 点}}{46,162 \text{ 世帯}} = \boxed{12.1} \text{ 点}$$

$$\blacksquare \text{ 市民一人当たりの蔵書冊数} = \frac{\text{蔵書冊数}}{\text{人口}} = \frac{268,147 \text{ 点}}{104,941 \text{ 人}} = \boxed{2.6} \text{ 点}$$

$$\blacksquare \text{ 一世帯当たりの蔵書冊数} = \frac{\text{蔵書冊数}}{\text{世帯数}} = \frac{268,147 \text{ 冊}}{46,162 \text{ 世帯}} = \boxed{5.8} \text{ 点}$$

④令和2年度利用統計

令和3年3月31日時点

本館 ※4/1～5、7は開館日(利用制限有り)、4/8～5/18まで感染症対策のため臨時休館

月	4月※	5月※	6月	7月	8月	9月	10月	11月	12月	1月	2月	3月	合計		
開館日数	6	11	24	26	26	26	26	25	23	24	23	25	265		
貸出冊数(点)	図書	一般	10,381	15,818	31,954	34,847	34,998	33,620	36,229	31,760	32,328	33,676	34,601	35,036	365,248
		児童	4,811	8,251	14,538	16,436	18,389	16,246	17,453	16,790	15,739	16,687	16,780	17,527	179,647
		雑誌	1,045	1,370	2,605	2,861	2,816	2,710	2,993	2,881	2,782	2,802	2,722	2,430	30,017
		備品	0	0	0	0	0	0	0	1	2	1	0	0	4
	視聴覚資料	CD	536	1,148	2,285	2,456	2,325	2,276	2,403	2,264	2,023	2,155	2,303	2,367	24,541
		VT	0	0	0	0	0	0	0	0	0	0	0	0	0
		CT	0	0	0	0	0	0	0	0	0	0	0	0	0
		DVD	317	452	925	1,091	1,140	1,090	1,132	1,131	1,077	1,075	1,117	1,105	11,652
	合計	17,090	27,039	52,307	57,691	59,668	55,942	60,210	54,827	53,951	56,396	57,523	58,465	611,109	
	利用者数(人)	3,455	5,441	14,170	15,148	15,592	14,797	16,233	14,552	14,162	14,777	15,177	15,561	159,065	
新規登録者数(人)	56	95	150	247	266	213	200	171	136	191	205	239	2,169		

移動図書館「つくしんぼ号」

月	4月	5月	6月	7月	8月	9月	10月	11月	12月	1月	2月	3月	合計		
稼働日数	4	8	17	19	16	18	18	16	16	15	16	18	181		
貸出冊数(点)	図書	一般	289	555	1,055	1,182	955	1,077	1,059	985	995	902	1,033	1,154	11,241
		児童	184	410	559	577	503	473	636	577	493	411	501	637	5,961
		雑誌	25	87	153	200	149	167	159	116	112	101	114	146	1,529
	視聴覚資料	CD	1	1	1	2	3	2	5	3	3	1	2	1	25
		VT	0	0	0	0	0	0	0	0	0	0	0	0	0
		CT	0	0	0	0	0	0	0	0	0	0	0	0	0
		DVD	0	2	2	4	1	0	1	2	0	0	2	2	16
	合計	499	1,055	1,770	1,965	1,611	1,719	1,860	1,683	1,603	1,415	1,652	1,940	18,772	
	利用者数(人)	103	196	382	447	349	399	442	392	355	318	387	443	4,213	
	新規登録者数(人)	0	5	5	13	7	8	11	4	3	1	3	6	66	

全館総計 (本館+移動図書館車)

月	4月	5月	6月	7月	8月	9月	10月	11月	12月	1月	2月	3月	合計		
貸出冊数(点)	図書	一般	10,670	16,373	33,009	36,029	35,953	34,697	37,288	32,745	33,323	34,578	35,634	36,190	376,489
		児童	4,995	8,661	15,097	17,013	18,892	16,719	18,089	17,367	16,232	17,098	17,281	18,164	185,608
		雑誌	1,070	1,457	2,758	3,061	2,965	2,877	3,152	2,997	2,894	2,903	2,836	2,576	31,546
		備品	0	0	0	0	0	0	0	1	2	1	0	0	4
	視聴覚資料	CD	537	1,149	2,286	2,458	2,328	2,278	2,408	2,267	2,026	2,156	2,305	2,368	24,566
		VT	0	0	0	0	0	0	0	0	0	0	0	0	0
		CT	0	0	0	0	0	0	0	0	0	0	0	0	0
		DVD	317	454	927	1,095	1,141	1,090	1,133	1,133	1,077	1,075	1,119	1,107	11,668
	合計	17,589	28,094	54,077	59,656	61,279	57,661	62,070	56,510	55,554	57,811	59,175	60,405	629,881	
	団体貸出	224	0	2,245	479	714	1,417	1,228	937	1,442	593	1,557	1,565	12,401	
相互貸借	58	1	210	201	188	243	190	165	159	168	198	230	2,011		
総計	17,871	28,095	56,532	60,336	62,181	59,321	63,488	57,612	57,155	58,572	60,930	62,200	644,293		
利用者数(人)	3,558	5,637	14,552	15,595	15,941	15,196	16,675	14,944	14,517	15,095	15,564	16,004	163,278		
新規登録者数(人)	56	100	155	260	273	221	211	175	139	192	208	245	2,235		

⑤令和2年度移動図書館車利用状況

令和3年3月31日時点

ステーション	地区	カバーできる地域	人口(人)	貸出冊数(点)	利用者(人)
天拝坂公民館	二日市	天拝坂	2,672	671	133
北杉塚公民館	二日市	杉塚、都府楼団地	1,476	413	63
京町児童センター	二日市	京町	4,254	726	149
むさしヶ丘公民館	山口	むさしヶ丘団地	2,344	1,187	258
平等寺公民館	山口	平等寺	261	0	0
山口小学校	山口	山口小学校区		383	81
牛島公園	御笠	牛島	1,156	608	121
袖須原公民館	御笠	袖須原	41	0	0
大石公民館	御笠	大石	189	6	4
都坂集会所	御笠	原	916	108	31
葉光が丘パピリオン葉光	御笠	西吉木	579	232	45
東吉木公民館	御笠	東吉木	1,649	32	7
吉木小学校	御笠	吉木小学校区		559	140
上阿志岐西公民館	御笠	上阿志岐東、上阿志岐西、 中阿志岐	1,598	114	21
阿志岐小学校	御笠	阿志岐小学校区		509	107
宮の森団地第2公園	御笠	宮の森、ゴルフ場団地	1,443	301	99
みかさ台公民館	御笠	みかさ台	930	490	110
山家1区公民館	山家	山家1区	62	11	2
山家2区公民館	山家	山家2区	48	139	23
山家コミュニティセンター	山家	山家3・中央区	1,265	319	101
山家小学校	山家	山家小学校区		473	117
美咲隣保館	筑紫	美咲	369	543	94
桜台公民館	筑紫	桜台、常松、諸田	2,280	775	192
岡田隣保館	筑紫	岡田	1,967	481	98
筑紫小学校	筑紫	筑紫小学校区		502	84
下見公民館	筑紫	下見一	1,052	262	56
筑紫コミュニティセンター	筑紫	筑紫	4,723	842	195
筑紫公民館 ちくし台分館	筑紫	筑紫(ちくし台団地)	4,723	453	104
筑紫駅前通公民館	筑紫	筑紫駅前通、若江	4,078	1,009	235
永岡隣保館	筑紫	永岡	3,354	491	110
カミーリヤ ※R3年3月31日のみ	筑紫	施設利用者		1	1
光が丘公民館	筑紫南	光が丘	3,388	1,544	410
原田小学校	筑紫南	原田小学校区		646	161
筑紫南コミュニティセンター	筑紫南	原田	5,901	964	211
西小田公民館	筑紫南	西小田	345	833	157
美しが丘南公民館	筑紫南	美しが丘南	4,751	778	152
筑紫東小学校	筑紫南	筑紫東小学校区		479	122
隈公民館	筑紫南	隈	248	505	131
美しが丘北公民館	筑紫南	美しが丘北	3,257	273	65
馬市公民館	筑紫南	馬市	219	109	22
合 計 (全 40ステーション)				18,771	4,212

⑥相互貸借

(五十音順)

令和3年3月31日時点

館名	貸出	借受	館名	貸出	借受	館名	貸出	借受
朝倉市あさくら図書館	2	0	北九州市立八幡西図書館	16	0	久山町民図書館	11	2
朝倉市中央図書館	5	19	北九州市立中央図書館	45	39	広川町立図書館	1	2
朝倉市はき図書館	5	0	北九州市立戸畑図書館	14	0	福岡県立図書館	83	160
芦屋町図書館	6	1	北九州市立門司図書館	1	0	福岡市早良図書館	28	0
飯塚市立飯塚図書館	38	0	北九州市立八幡図書館	2	0	福岡市城南図書館	3	0
飯塚市立庄内図書館	5	0	北九州市立若松図書館	9	0	福岡市西部図書館	11	0
飯塚市立ちくほ図書館	3	21	久留米市立北野図書館	3	0	福岡市総合図書館	54	26
飯塚市立穂波図書館	18	0	久留米市立城島図書館	4	0	福岡市中央図書館	25	0
糸島市立図書館	31	25	久留米市立田主丸図書館	9	0	福岡市西図書館	14	0
糸田町図書館	5	1	久留米市立中央図書館	60	41	福岡市博多図書館	9	0
うきは市立図書館	8	3	久留米市立三潁図書館	14	0	福岡市博多南図書館	15	0
宇美町立図書館	3	7	桂川町立図書館	2	6	福岡市東図書館	31	0
大川市立図書館	3	0	古賀市立図書館	36	18	福岡市南図書館	27	0
大木町図書・情報センター	4	0	篠栗町立図書館	20	5	福岡市和白図書館	10	0
大野城まどかぴあ図書館	147	171	志免町立町民図書館	33	16	福智町図書館	3	0
大牟田市立図書館	42	8	新宮町立図書館	24	1	福津市立図書館	32	35
岡垣サンリーアイ図書館	37	1	須恵町立図書館	1	6	福津市カメラアステージ 図書館	2	0
小郡市立図書館	54	18	添田町立図書館	6	0	豊前市立図書館	4	5
遠賀町立図書館	8	2	田川市立図書館	14	4	水巻町図書館	11	10
春日市民図書館	167	128	太刀洗町立図書館	9	0	みやこ町犀川図書館	5	0
粕屋町立図書館	14	13	太宰府市民図書館	127	114	みやこ町中央図書館	0	15
嘉麻市立稲築図書館	3	0	筑後市立図書館	8	7	みやま市立図書館	5	2
嘉麻市立碓井図書館	3	0	築上町図書館	1	3	宮若市立図書館	31	19
嘉麻市立嘉穂図書館	7	11	筑前町めぐばーる図書館	1	0	宗像市民図書館	87	5
嘉麻市立山田図書館	10	0	筑前町コスモス図書館	16	11	柳川市立図書館	40	17
川崎町立図書館	2	0	那珂川市図書館	253	155	八女市立図書館	9	5
苅田町立図書館	4	8	中間市民図書館	20	3	行橋市図書館(リブリオ行橋)	2	16
北九州市立小倉南図書館	6	0	直方市立図書館	28	4	大学図書館専門図書館	2	10
			博多駅地区土地区画 整理記念会館図書室	11	0	県外図書館	29	2
合計							2,011	1,201

(単位:冊)

⑦広域利用

令和3年3月31日時点

		自治体名	登録者(人)	新規	利用者数(人)	貸出点数(点)	
福岡県	福岡都市圏広域利用	太宰府市	2,039	160	10,958	43,734	
		大野城市	373	33	2,014	7,071	
		春日市	172	14	768	2,599	
		那珂川市	33	4	98	493	
		福岡市	297	38	1,627	4,773	
		宗像市	6	1	151	311	
		古賀市	2	0	22	128	
		宇美町	23	1	62	208	
		篠栗町	4	1	1	4	
		志免町	7	1	231	561	
		須恵町	12	4	61	472	
		新宮町	3	0	31	52	
		久山町	0	0	0	0	
		粕屋町	9	0	98	181	
		糸島市	8	1	50	136	
		福津市	6	0	10	27	
			小計①	2,994	258	16,182	60,750
		協定	小郡市	330	43	2,097	6,645
			筑前町	117	15	592	1,555
			小計②	447	58	2,689	8,200
	合計①+②		3,441	316	18,871	68,950	
通勤・通学	その他福岡県	40	2	529	1,533		
	佐賀県	30	2	94	495		
	その他	5	0	67	188		
	小計③	75	4	690	2,216		
総計①+②+③		3,516	320	19,561	71,166		

※「貸出点数」は図書・雑誌・視聴覚資料・備品の総数

※「新規」は令和2年度に新規登録をした利用者数

⑧団体貸出

令和3年3月31日時点

小学校 (単位:回) (単位:点)

市立小学校	利用回数	貸出冊数
二日市小学校	27	341
二日市東小学校	12	193
吉木小学校	2	43
阿志岐小学校	2	35
山家小学校	3	13
筑紫小学校	5	114
山口小学校	1	15
二日市北小学校	29	572
原田小学校	2	12
筑紫東小学校	5	42
天拝小学校	3	84
計 11校	91	1,464

中学校 (単位:回) (単位:点)

市立中学校	利用回数	貸出冊数
二日市中学校	0	0
筑山中学校	1	17
筑紫野中学校	2	49
天拝中学校	4	121
筑紫野南中学校	2	22
計 5校	9	209

市内保育所・幼稚園 (単位:回) (単位:点)

市内保育園 等	利用回数	貸出冊数
朝倉街道保育園	22	348
おとのわ保育園	4	9
キッズ・キッズ保育園 筑紫野	12	135
計 3園	38	492

ボランティア団体・地域文庫 他 (単位:回) (単位:点)

団体名	利用回数	貸出冊数
あおぞら縁ちくしクラブ2	10	196
あそびの広場	2	4
おはなしの会 ぽん太	2	6
拡大写本うさぎ	4	4
北杉塚文庫	6	465
こいぬのワルツ	1	2
済生会二日市病院託児所 なでしこ	3	17
筑紫野市さるびあ学園	31	431
児童発達支援・放課後等デイサービスSOALA原田校	11	438
筑紫小学校放課後児童クラブ	5	486
筑紫東小学校放課後児童クラブ	6	352
つくし文庫(牧病院)	12	1,495
天拝小学校放課後児童クラブ	5	485
デイサービスセンター陽だまり	5	113
発達こどもアカデミー美しが丘校	6	302
発達こどもアカデミー天拝校	8	637
はらっぱの会(筑紫南コミセン内)	11	1,276
原田小学校放課後児童クラブ	13	1,092
二日市温泉翔裕園	10	217
二日市北小学校放課後児童クラブ	4	78
二日市小学校放課後児童クラブ	7	136
二日市東小学校放課後児童クラブ	7	137
みかさすくすく	2	5
みかさ台文庫	8	697
宮の森町内会	1	300
山家小学校放課後児童クラブ	8	257
山口小学校放課後児童クラブ	6	608
計 27団体	194	10,236

8. 事業報告

①図書館事業（主催事業・図書館見学・職場体験・図書館実習）

主催事業

事業名	期日	講師	対象	参加人数
読書週間イベント 人形劇「白雪姫とゆかいな 七人の小人達」	4月25日(土)	人形芝居 かすべる九州	幼児 小学生	感染症対策のため延期のち中止
子どもと読書講座 夏のおたのしみ会	7月4日(土)	おはなし どんどん	幼児 小学生	感染症対策のため中止
読書オリンピック (読んだ冊数によって金・銀・銅のメ ダルと景品をプレゼント)	7月14日(火) ～ 8月25日(火)		全年齢	【配布】 幼児～小学生 368枚 中学生以上 141枚 【達成】 幼児～小学生 金メダル195人 銀メダル198人 銅メダル199人 中学生以上 金メダル60人 銀メダル61人 銅メダル61人
文化講座 講談「菅原天神記」	9月17日(木)	鎮守 恵子 (金印クラブ)	一般	感染症対策のため中止
読書推進講演会 黒川みつひろワークショップ	11月8日(日)	黒川みつひろ (絵本作家)	幼児 小学生	感染症対策のため中止
整理収納講座(仮称)	12月2日(水)	おさよさん	一般	感染症対策のため中止
子どもと読書講座 冬のおたのしみ会	12月5日(土)	おはなし どんどん	幼児 小学生	感染症対策のため中止
新春運だめし！ 図書館でおみくじガチャ (5冊以上借りた利用者が対象)	1月12日(火) ～ 1月17日(日)		全年齢	各日100人
歴史講座 薩摩と長崎街道の歴史ドラマ ～西郷隆盛、五代友厚、渋沢栄一～	1月21日(木) 14:00～15:30	原口 泉	一般	28人 (感染症対策に伴い 定員30人で実施)
秋の読書週間関連事業 育てよう！ブックツリー	10月29日(木) ～ 11月24日(火) 展示12月11日まで		全年齢	児童66枚 一般36枚
特別展示 ブックツリーのたね	1月28日(木) ～ 2月23日(火)			

図書館見学または取材

日程	学校名	クラス数
12月2日(火)2クラス 12月3日(水)2クラス 12月9日(水)2クラス いずれも時間は 8:40~9:35	二日市東小学校2年生	6 クラス
12月12日(土) 開館前に取材	山口小学校2年生 ※図書館見学の代替措置 授業で取材映像を視聴	2 クラス
令和2年度受入団体 計 2団体		

職場体験

日程	団体名	人数
令和3年2月2日(火) ~2月5日(金)	福岡県立福岡高等学園2年生	1 人
令和2年度受入団体 計 1団体		

図書館実習(司書課程)

日程	団体名	人数
9月2日(水) ~9月12日(土)	福岡女子短期大学2年生	2 人
令和2年度受入団体 計 1団体		



歴史講座
薩摩と長崎街道と歴史ドラマ
~西郷隆盛、五代友厚、渋沢栄一~



図書館見学
(二日市東小学校)

②ブックスタート事業

ブックスタートとは、「絵本」と「赤ちゃん絵本を楽しむ体験」をプレゼントする活動です。赤ちゃんとお母さんが、絵本を介して、心ふれあう時間を持つきっかけを届けます。

筑紫野市では、読み聞かせボランティアの代表者と司書が選んだ絵本6冊の中から2冊を選んでいただき、赤ちゃん向け絵本パンフレットやおはなし会マップと一緒にプレゼントしています。

○日 時 毎月第3火曜日 13:30～15:00
6月・12月の日曜日 10:30～12:00 ※年2回

○場 所 市民図書館 集会室

○対象者 市内在住の赤ちゃん（4か月～1歳の誕生日まで）と、その家族

ブックスタート参加組数

(単位:組)

	4月	5月	6月	6月(日)	7月	8月	9月	10月
定例	感染症対策のため休止(4月～10月)							
個別	1	9	61		47	46	48	56
	11月	12月	12月(日)	1月	2月	3月	小計	合計
定例	43	26	36	30	25	17	177	482
個別	9	10		3	7	8	305	

※【定例開催】毎月第2火曜日13:30～15:00、6月・12月の日曜日10:30～12:00

※【個別対応型】火～金曜日の10:30～16:30の間で行う。事前予約制。

<筑紫野市ブックスタートボランティア>

今年度31人のボランティアにご登録いただきましたが、感染症対策に伴う開催休止または事業再開後も読み聞かせ・わらべうたの休止としたことから、ボランティアの活動も1年間お休みとさせていただきます。

<令和2年度 選定図書>

- ・がたんごとんがたんごとん
- ・じゃあじゃあびりびり
- ・ととけっこうよがあけた
- ・ぴよーん
- ・いないいないばあ
- ・ぽんぽんポコポコ



ブックスタートバックの中身



事業再開後は、感染症対策の点から、読み聞かせとわらべうたを休止し、ブックスタートの説明と絵本紹介のみで行いました。

③子どもの読書活動推進事業

1. 小学生読書リーダー・中学生読書サポーター養成講座(開催休止)
2. 筑紫野市子どもの読書活動関係団体連絡会(書面開催)
3. おはなし会

団体名	活動日時・対象
金のすず 令和2年12月に開催 (計 1回)	第2金曜日11:00~11:20(乳児以上)、11:40~12:00(乳児以上) 第2土曜日11:00~11:30(幼児以上) 第3水曜日11:00~11:20(乳児以上)、11:40~12:00(乳児以上)
ぽん太 令和2年度は開催休止	第1水曜日 11:30~12:00(乳児以上)
赤ちゃんとおぼんの会 まんまる 令和2年度は開催休止	第1金曜日 10:30~11:00(乳児以上)、11:10~11:40(乳児以上)
りんごの木 令和2年度は開催休止	毎週火曜日 11:00~11:20(乳児以上) 第2水曜日 11:00~11:20(乳児以上)
にこにこくらぶ 令和2年度は開催休止	毎週日曜日 11:00~11:20(乳児以上)
図書館司書による おはなし会 令和2年11月から再開 (計 17回)	毎週土曜日 15:00~15:30(幼児向け)

4. 学校図書室への図書の配本サービス

市内の小中学校が学校団体貸出で利用した資料の配本と回収を行うサービスとして平成30年12月から試行しています。

<令和2年度 配本サービス年間実績>

令和3年3月31日時点

学校名	貸出回数(回)	貸出冊数(冊)	配本車利用回数(回) ※BMは移動図書館車での配送校
二日市小学校	27	341	14
二日市東小学校	12	193	9
吉木小学校	2	43	BM
阿志岐小学校	2	35	BM
山家小学校	3	13	BM
筑紫小学校	5	114	BM
山口小学校	1	15	BM
二日市北小学校	29	572	11
原田小学校	2	12	BM
筑紫東小学校	5	42	BM
天拝小学校	3	84	2
二日市中学校	0	0	0
筑山中学校	1	17	2
筑紫野中学校	2	49	3
天拝中学校	4	120	5
筑紫野南中学校	2	22	3
合計	100	1672	49

9. 予算

一般会計歳出予算額（図書館管理費）

（単位：千円）

節	令和2年度	令和3年度	増減	摘要
1 報酬	4,218	4,207	-11	会計年度任用職員報酬、非常勤職員報酬
2 給料	21,281	20,411	-870	一般職給
3 職員手当等	16,319	14,748	-1,571	扶養手当、地域手当、通勤手当、 時間外勤務手当、休日勤務手当、 期末手当、勤勉手当
4 共済費	8,042	7,473	-569	雇用保険料、社会保険料 職員共済組合負担金
7 報酬費	116	76	-40	講師謝金
8 旅費	233	214	-19	費用弁償、普通旅費、特別旅費
10 需用費	17,471	14,868	-2,603	消耗品費、電気料、ガス代、水道・下水道 修繕料、燃料費、印刷製本費
11 役務費	708	583	-125	電話料、郵便料、手数料 自動車損害保険料
12 委託料	81,352	82,120	768	運営管理委託料、調査設計委託料
13 使用料及び 賃借料	887	62	-825	OA機器借入料、通行料、駐車料その他
14 工事請負費	4,490	0	-4,490	単独工事費 ・ホールタイル落下防止工事(R2) ・集会室天井扇設置工事(R2) ・電話設備更新(R2) ※R3は実施なし
17 備品購入費	40,786	17,878	-22,908	移動図書館車更新(R2) 図書等購入費(R2、R3)
18 負担金、補助 及び交付金	76	76	0	負担金
26 公課費	9	0	-9	自動車重量税(R2)
歳出合計	195,988	162,716		

○筑紫野市立図書館設置条例

(平成2年3月31日条例第15号)

改正 平成9年12月25日条例第36号 平成11年3月12日条例第1号
平成11年6月28日条例第14号 平成23年3月24日条例第4号
平成24年3月27日条例7号 平成24年12月28日条例第20号
平成28年12月26日条例第24号

(目的)

第1条 この条例は、図書館法(昭和25年法律第118号。以下「法」という。)に定める図書館奉仕を行うため図書館を設置し、もって市民等の利用者(以下「利用者」という。)の教養、調査研究、レクリエーションに資することにより文化の発展に寄与することを目的とする。

(名称及び位置)

第2条 図書館の名称及び位置は、次のとおりとする。

名称	位置
筑紫野市民図書館	筑紫野市二日市南一丁目9番2号

(構成)

第3条 図書館は、本館及び移動図書館をもって構成する。

(職員)

第4条 図書館に館長その他必要な職員を置く。

(入館の制限)

第5条 教育委員会は、次の各号のいずれかに該当する者に対しては、入館を拒み、又は退去を命ずることができる。

- (1) 管理上必要な指示又は指導に従わない者
- (2) 管理上支障があると認められる者

(使用の許可)

第6条 図書館の施設(集会室に限る。以下「集会室」という。)を使用しようとするものは筑紫野市教育委員会規則で定めるところにより、筑紫野市教育委員会(以下「教育委員会」という。)の許可を受けなければならない。

- 2 教育委員会は、前項の許可に際し、必要な条件を付することができる。
- 3 教育委員会は、次の各号のいずれかに該当するものについては、第1項の許可をしないことができる。
 - (1) 他人に迷惑をかけ、又は危険を及ぼすおそれのあるもの
 - (2) 風紀を乱し、又は乱すおそれがあると認められるもの
 - (3) 暴力団(暴力団員による不当な行為の防止等に関する法律(平成3年法律第77号)第2条第2号に規定する暴力団をいう。以下同じ。)又は暴力団員(暴力団員による不当な行為の防止等に関する法律第2条第6号に規定する暴力団員をいう。以下同じ。)
 - (4) 暴力団員が役員となってるもの
 - (5) 暴力団又は暴力団員と密接な関係を有するもの
 - ア 暴力団員が事業主又は役員となっている事業者
 - イ 暴力団員の内妻等が代表取締役を務めているが、実質的には当該暴力団がその運営を支配している事業者
 - ウ 暴力団員であることを知りながら、その者を雇用・使用しているもの
 - エ 暴力団員であることを知りながら、その者と下請契約又は資材、原材料の購入契約等を締結しているもの
 - オ 暴力団又は暴力団員に経済上の利益や便宜を供与しているもの
 - カ 役員等が暴力団又は暴力団員と社会通念上ふさわしくない交際を有するなど

社会的に非難される関係を有しているもの

(6) その他使用させることにより、当該集会室の設置目的に照して、管理運営上支障があると認められるもの

(目的外使用及び譲渡等の禁止)

第7条 集会室の使用について許可を受けたもの(以下「使用者」という。)は、許可を受けた目的以外に使用し、又はその権利を譲渡し、若しくは転貸してはならない。

(使用許可の取消し等)

第8条 教育委員会は、次の各号のいずれかに該当するときは、使用許可を取り消し、又は使用を停止し、若しくは使用許可の条件を変更するものとする。

(1) 使用者が、使用に関する規定若しくはそれらに基づいて発せられる指示に違反したとき又は粗暴な若しくはけん騒な行為等により使用上の秩序を乱し、又は乱すおそれのあるとき。

(2) 使用者が、集会室を損傷し、又は損傷させるおそれがあるとき。

(3) 使用者が、第6条第3項各号のいずれかに該当することが判明したとき。

(4) 偽りの申請により使用許可を受けたとき。

(5) 公の行事、改装工事その他の事由により教育委員会において集会室の使用を停止する必要があるとき。

(6) 前各号に掲げるもののほか、教育委員会が必要があると認めるとき。

(利用者の管理義務)

第9条 利用者は、利用期間中その利用に係る図書館の施設、設備及び図書館資料を善良な管理者の注意をもって管理しなければならない。

(損害賠償等)

第10条 利用者がその責めに帰すべき理由により、図書館の施設、設備又は図書館資料を破損し、滅失し、又は汚損して本市に損害を与えたときは、これを現状に復し、又はその損害を賠償しなければならない。

(協議会の設置)

第11条 法第14条及び第16条の規定に基づき筑紫野市立図書館協議会(以下「協議会」という。)を置く。

(協議会の委員)

第12条 教育委員会は、学校教育及び社会教育の関係者、家庭教育の向上に資する活動を行う者並びに識見を有する者のうちから協議会の委員を委嘱する。

2 協議会は、8人以内の委員をもって組織する。

3 委員の任期は、2年とする。ただし、補欠委員の任期は、前任者の残任期間とする。

4 委員は、再任されることができる。

(会長及び副会長)

第13条 協議会に会長及び副会長を置く。

2 会長及び副会長は、委員の互選により定める。

3 会長は、協議会を代表し、協議会の議長となる。

4 副会長は、会長を補佐し、会長に事故あるとき、又は会長が欠けたときは、その職務を代理する。

(会議)

第14条 協議会は、会長が招集する。

2 協議会は、委員の過半数以上が出席しなければ、これを開くことができない。

3 協議会の議事は、出席した委員の過半数をもって決し、可否同数のときは、議長の決するところによる。

4 協議会の運営に関して必要な事項は、会長が協議会に諮って定める。

(報酬及び費用弁償)

第15条 委員には、筑紫野市特別職の職員の給与等に関する条例(昭和30年筑紫野町条例第22号)で定めるところにより報酬を支給する。

2 委員には、筑紫野市職員等の旅費に関する条例(平成3年筑紫野市条例第37号)で定めるところにより費用弁償を支給する。

(庶務)

第16条 協議会の庶務は、教育部文化・スポーツ振興課において行う。

(委任)

第17条 この条例に定めるもののほか、図書館の管理に関し必要な事項は、教育委員会規則で定める。

○筑紫野市立図書館設置条例施行規則

(平成22年12月1日教育委員会規則第14号)

改正 平成23年3月24日教育委員会規則第6号 平成23年3月31日教育委員会規則第9号
平成23年5月24日教育委員会規則第13号 平成24年3月29日教育委員会規則第8号
平成24年12月4日教育委員会規則第13号 平成25年12月3日教育委員会規則第8号
平成26年2月28日教育委員会規則第2号 平成30年3月31日教育委員会規則第3号
平成30年12月6日教育委員会規則第10号

筑紫野市民図書館運営規則(平成2年筑紫野市教育委員会規則第5号)の全部を改正する。

(趣旨)

第1条 この規則は、筑紫野市立図書館設置条例(平成2年筑紫野市条例第15号)第17条の規定に基づき、筑紫野市民図書館(以下「図書館」という。)の管理に関し、必要な事項を定めるものとする。

(職員)

第2条 図書館に、次の職員を置くことができる。

- (1) 館長
- (2) 課等の長補佐
- (3) 係長
- (4) 主任主査
- (5) 主査
- (6) 主任
- (7) 主事
- (8) 主事補
- (9) 司書
- (10) 技師
- (11) 司書補
- (12) 技師補
- (13) その他必要な職員

(職務)

- 第3条 館長は、教育長の命を受け、図書館の業務を掌理し、所属職員を指揮監督する
- 2 課等の長補佐は、館長の指示する事務を処理するとともに職務を補佐する。
 - 3 係長は、上司の命を受け担当事務又は業務を処理し、所属職員を指揮する。
 - 4 主任主査は、上司の命を受けて特に高度な担当業務を掌理する。
 - 5 主査は、係長を補佐し所管の担当を掌理する。
 - 6 司書は、上司の命を受け、図書館の専門的業務に従事する。
 - 7 前各項に規定する職員以外の職員は、上司の命を受け分掌する事務を処理する。

(事業)

第4条 図書館は、次に掲げる事業を行う。

- (1) 図書館法(昭和25年法律第118号。以下「法」という。)第3条第1号に掲げる必要な資料(以下「図書館資料」という。)を収集し、整理し、及び保存すること。
- (2) 図書館資料を市民等の利用に供し、及びその利用のための相談に応じること。
- (3) 読書会、研修会、講演会、展示会等を開催し、及びその奨励を行うこと。
- (4) 学校、博物館、公民館、研究所等類縁機関と連絡し、協力すること。
- (5) 他の図書館、国立国会図書館等と連絡し、協力し、図書館資料の相互貸借を行うこと。
- (6) 移動図書館の運営に関すること。

- (7) 集会室の使用に関すること。
- (8) 前各号に掲げるもののほか図書館の目的達成に必要な事業に関すること。

(開館時間)

第5条 図書館の開館時間は、午前10時から午後6時(金曜日及び土曜日は午後8時)までとする。ただし、館長が特に必要と認めるときは、これを変更することができる。

(休館日)

第6条 図書館の休館日は、次に掲げるとおりとする。

- (1) 月曜日。ただし、月曜日が国民の祝日に関する法律(昭和23年法律第178号)に規定する休日に当たるときは、除く。
 - (2) 12月28日から翌年1月4日まで。
 - (3) 図書整理日(毎月最終水曜日)
 - (4) 特別整理期間(毎年10日以内で、館長が定める期間)
- 2 前項の規定にかかわらず、館長が特に必要と認めるときは、臨時に休館、又は開館をすることができる。

(利用者の遵守事項)

第7条 図書館を利用する者(以下「利用者」という。)は、次に掲げる事項を遵守しなければならない。

- (1) 図書館の施設、設備、備品又は図書館資料を損傷し、又はそのおそれのある行為をしないこと。
- (2) 館内で飲食をし、喫煙し、又は火気を使用しないこと。
- (3) 騒音又は大声を発する等他の利用者に迷惑を及ぼす行為をしないこと。
- (4) 許可なくして物品を販売し、若しくは展示し、又はこれに類する行為をしないこと
- (5) 図書館の施設、設備、備品及び図書館資料の利用を終えたときは、これをもとの状態に復し、又は所定の場所に返還すること。
- (6) 所定の場所以外へ立ち入らないこと。
- (7) 前各号に掲げるもののほか、管理上の必要から職員が行う指示又は指導に従うこと。

(利用の制限)

第8条 館長は、この規則及び館長の指示に違反した者については、図書館資料の利用を一時停止し、又は禁止することができる。

(損害の弁償)

第9条 図書館の施設、設備、備品及び図書館資料を汚損し、破損し、又は紛失したときは、館長の指示に従い現品又は相当の代価をもって弁償しなければならない。ただし、館長が公的機関の発行する証明書等により天災その他の避けられない事由があると認めるときは、弁償を免除することができる。

(図書館資料の貸出対象者)

第10条 図書館資料の貸出を受けることができる者は、次に掲げる者とする。

- (1) 筑紫野市に住所を有する者
 - (2) 筑紫野市に通勤し、又は通学する者
 - (3) 図書館の施設の相互利用に関する協定を締結した市町の住民
 - (4) 前3号に規定する者のほか、館長が特に必要と認める者
- 2 筑紫野市内の地域読書グループ、教育機関等を中心として主体的に読書活動を行うもの(以下「団体等」という。)に対し、図書館資料の貸出を行うことができる。
- 3 前項に規定する団体等は、次の各号のいずれにも該当する団体等とする。
- (1) 市民の読書活動の推進に寄与すると認められる団体等であること。
 - (2) 団体等としての活動が確かであり、その運営が適正に行われていると認められる

団体等であること。

(3) 営利を目的とする活動を行う団体等でないこと。

(登録手続等)

第11条 図書館資料の貸出を受けようとする者及び団体等は、図書館利用カード申込書(新規、変更、紛失)(様式第1号)を館長に提出して、登録をしなければならない。

この場合において、名前、住所を確認することができるものを提示しなければならない。

- 2 団体等にあつては団体等登録届出書(様式第2号)を館長に提出しなければならない。
- 3 前項の団体等登録の有効期間は、届出をした日からその日の属する年度の末日までとする。
- 4 第1項又は第2項の規定による登録を行ったもの(以下「登録利用者」という。)に対して、図書館利用カード(様式第3号。以下「利用カード」という。)を交付するものとする。
- 5 利用カードを紛失したとき、又はすでに提出している図書館利用カード申込書(新規、変更、紛失)に記載した内容に変更が生じたときは、速やかに、図書館利用カード申込書(新規、変更、紛失)を館長に届け出なければならない。この場合において、名前、住所を確認することができるものを提示しなければならない。

(損害賠償)

第12条 利用カードを登録利用者以外のものが使用したことによって、図書館に損害が生じたときは、登録利用者は、当該損害を賠償する責任を負う。ただし、館長がやむを得ない事情があると認めるときは、この限りではない。

(登録の取消し)

第13条 館長は、登録利用者が次の各号のいずれかに該当するときは、登録を取り消すことができる。

- (1) 虚偽の登録を行い、又は利用カードを他人に譲渡し、若しくは転貸する等の不正行為があつたとき。
- (2) 図書館資料の貸出期間から1年を超えて返却しないとき。
- (3) 3年以上の長期にわたり、図書館資料の貸出を受けていないとき。

(貸出の手続)

第14条 登録利用者が図書館資料の貸出を受けようとするときは、利用カードを掲示しなければならない。ただし、名前及び住所を確認することができるものを掲示し、登録利用者であることが確認できるときは、この限りでない。

(貸出の制限)

第15条 次の各号のいずれかに該当する図書館資料は、特に館長が認める場合を除き、貸出しないものとする。

- (1) 図書館資料のうち参考資料
- (2) 図書館資料のうち、CD-ROM
- (3) 前2号に掲げるもののほか、特に重要な図書館資料
- (4) 前3号に掲げるもののほか、貸出が不相当と認められるもの

(貸出冊数及び期間)

第16条 図書館が登録利用者に貸出をすることができる図書館資料は次に掲げるものとし、その数及び貸出期間は別表第1のとおりとする。

- (1) 図書、雑誌及び録音図書(以下「図書資料」という。)
- (2) 紙芝居
- (3) 大型絵本
- (4) ビデオテープ、CD、カセットテープ及びDVD(以下「貸出用視聴覚資料」という。)

2 図書館が団体等に貸出をすることができる図書館資料は次に掲げるものとし、その数及び、貸出期間は別表第2のとおりとする。

(1) 図書及び紙芝居

(2) 大型絵本、大型紙芝居、パネルシアター、エプロンシアター、おはなし組木及び布絵本

3 前2項に係る貸出期間は、貸出をした日から起算し、移動図書館では次の巡回日までとする。

4 第1項第1号及び第2号に規定する図書館資料の貸出期間の延長は、当該図書館資料に予約がない限り、返却日から15日までを限度として、貸出を継続することができる。ただし、貸出期間の延長は、その期間内に申出があったものに限る。

5 図書館資料の貸出の数及び貸出期間は、館長が特に必要と認めるときは、これを別に指定することができる。

(図書館資料の予約等)

第17条 図書館は、図書館資料の予約については、図書資料は10冊以内、貸出用視聴覚資料は1点を限度として受け付けることができる。

2 前項の受渡し期間は、通知の日から起算して7日以内とする。

(図書館資料の返却)

第18条 図書館資料の貸出を受けたものは、返却期限までに図書館(移動図書館を含む。)から貸出を受けた図書館資料を返却しなければならない。

2 前項の規定にかかわらず、休館日又は閉館時間において図書資料及び紙芝居を返却する場合は、図書館が設置した返却専用ポストに入れることにより行うことができる。ただし、図書館が利用者の求めに応じて他の図書館等から借用して利用者へ提供した図書等その他館長が特に必要と認める図書資料は、この限りではない。

(返却期限経過後の返却に対する措置)

第19条 返却期限を経過してもなお登録利用者が図書館資料を返却しないときは、館長は当該図書館資料の返却を催告するものとする。

2 館長は、貸出期間の返却日の翌日から起算して20日を超えて図書館資料を返却しない登録利用者に対しては、図書館資料の貸出を一時停止することができる。ただし、館長が返却の遅延に関しやむを得ない事情があると認めるときには、この限りでない。

(図書資料の複写)

第20条 図書館所蔵の図書資料の複写は、著作権法(昭和45年法律第48号)第31条に規定する範囲内において、これを行うことができる。

2 複写できる図書資料は、図書館所蔵又は相互貸借で借り受けした資料で、法第2条に規定する貸出をした他の図書館が複写を明示的に禁止しているもの以外とし、複写を希望するものは館長に申し込まなければならない。

3 前項の複写に要する費用は、利用者の負担とし、別表第3のとおりとする。

(移動図書館)

第21条 移動図書館は市内を巡回して、図書館資料の貸出その他の図書館奉仕を行うものとする。

(図書館資料の寄贈及び寄託)

第22条 図書館は、図書館資料の寄贈及び寄託を受けることができる。

2 寄贈された図書館資料は、図書館の所有に帰属し、寄託された図書館資料の取扱いは、図書館の所有に属する資料の取扱いの例にする。

(経費の負担)

第23条 寄託された図書館資料に要する経費は、原則として寄託者の負担とする。

(寄託図書館資料の返還)

第24条 寄託された図書館資料は、寄託者からの請求があったとき、又は館長が必要と認めるときは、これを返還することができる。

(免責)

第25条 寄託を受けた図書館資料が、天災その他の避けられない事由により滅失し、又は損傷した場合は、図書館はその責めを負わないものとする。

(集会室の使用)

第26条 集会室は、第4条に規定する図書館活動の一環として、図書館が主催して行う読書会、研究会、講演会、展示会等に使用する。

2 集会室は、市内に所在する文庫又は読書サークル等図書館の活動に関連のある諸団体が行う行事にも使用することができる。

(使用の条件)

第27条 前条第2項に規定する団体で集会室を使用できるものは、その使用目的が次に掲げる条件に該当し、かつ、代表者を有するものとする。

- (1) 適正な活動計画を有し、図書館の活動に寄与するものであること。
- (2) 特定の宗教活動を支持し、又は反対するための使用ではないこと。
- (3) 営利を目的とするための使用ではないこと。

(使用の手続)

第28条 集会室を使用しようとするものは、筑紫野市民図書館集会室使用許可申請書(様式第4号)により筑紫野市教育委員会(以下「教育委員会」という。)に申請しなければならない。ただし、年度を通して定期的に使用しようとするものは、あらかじめ年度当初に筑紫野市民図書館集会室定期使用許可申請書(様式第5号)により教育委員会に申請しなければならない。

2 教育委員会は、前項の申請があったときは、その可否を決定し、筑紫野市民図書館集会室使用可否決定通知書(様式第6号)又は筑紫野市民図書館集会室定期使用可否決定通知書(様式第7号)により当該申請者に通知しなければならない。

(補則)

第29条 この規則に定めるもののほか、図書館の管理に関し必要な事項は、教育委員会が別に定める。

別表第1(第16条関係)

図書館資料名	貸出冊(点)数	貸出期間
図書及び紙芝居	合計10冊(点)以内	15日以内
大型絵本(1点)		
貸出用視聴覚資料	3点以内	

別表第2(第16条関係)

図書館資料名	貸出冊(点)数	貸出期間
図書及び紙芝居	500冊(点)以内	4ヵ月以内
大型絵本	2点以内	15日以内
大型紙芝居	2点以内	
パネルシアター	2点以内	
エプロンシアター	1点	
おはなし組木	1点	
布絵本	1点	

別表第3(第20条関係)

区別		単位	金額
白黒	A3、B4、A4及びB5	1枚	10円
カラー			50円

(様式略)

●図書館までのアクセス



<電車>

- ・JR二日市駅下車 徒歩10分
- ・西鉄二日市駅下車 徒歩20分
- ・西鉄紫駅下車 徒歩15分

<バス>

JR二日市駅バス停または、
西鉄二日市バス停 から乗車
→「パープルプラザ前」下車
(西鉄二日市駅、東町、済生会、二日市温泉
山口、平等寺、むさしヶ丘団地行)

<自動車>

九州自動車道筑紫野ICより約5分

※駐車場はパープルプラザ駐車場をご利用ください。

発行日 令和3年9月20日
編集・発行 筑紫野市民図書館
〒818-0057
筑紫野市二日市南1丁目9番2号
TEL 092-928-4343
URL <http://www.chikushino-city-library.jp/>